



SKUTKI PODAWANIA KOŚCI

Pies zgodnie z definicją jest udomowioną formą wilka szarego. Już samo określenie udomowiony oznacza, iż pies różni się od wilka. Przodkowie współczesnych psów żyjąc w lasach polują na zwierzynę, a gdy jej nie ma spożywają pokarm roślinny. Pomiędzy dziko żyjącymi psami, wilkami, a psami domowymi można zauważyć wiele podobieństw, co jednak nie oznacza, że psy domowe powinny być tak samo żywione. Pies jest zwierzęciem względnie mięsożernym, co oznacza że zjada jadalne części zwierzęce, a także w mniejszych ilościach pokarm roślinny. W żołądku naszych czworonogów, nie ma substancji zdolnych do rozkładu kości.

Podawanie psom kości do jedzenia może stanowić bardzo **duże niebezpieczeństwo dla zdrowia, a nawet życia**. Kości mogą powodować niedrożności jelit albo ich perforację (przebicie ściany). Ostre końce kości przechodząc przez odcinki przewodu pokarmowego, mogą ranić śluzówkę jelita i powodować zapalenie jelit.

Najczęściej obserwowanym skutkiem podawania kości u psów jest **zaparcie lub niedrożność jelita**. Jest to spowodowane wymieszaniem treści jelita (kału) z kośćmi, które bogate są w wapń i inne składniki mineralne.

Często obserwowanymi **objawami** są:

- brak oddawania kału,
- zmniejszony apetyt, bądź brak apetytu
- wymioty
- bolesne, nieefektywne parcie w celu oddania kału.

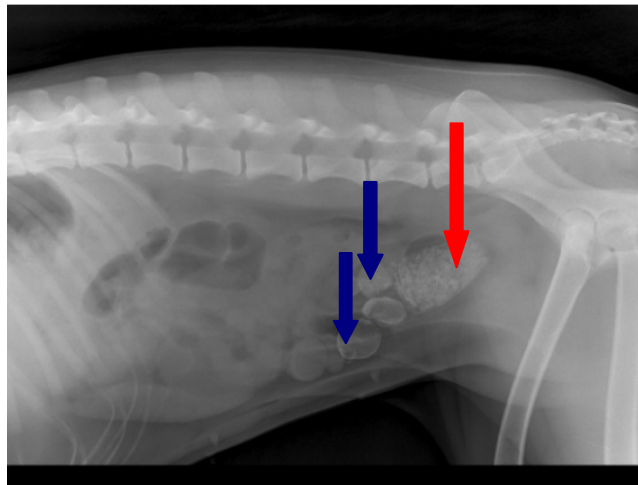
Objawy widoczne są około dzień po spożyciu kości.

Leczenie zależy od stanu pacjenta, miejsca zalegania mas kostnych, a także od ilości mas kostnych. Leczenie pacjenta z zalegającymi masami kostnymi polega na wlewach doodbytniczych (lewatywach), nawadnianiu, a także zastosowaniu farmakoterapii.

Niejednokrotnie usunięcie kości z przewodu pokarmowego jest możliwe dopiero na stole operacyjnym.



Poniżej przedstawiam psa, który trafił do Naszej Przychodni z objawami zmniejszonego apetytu, ciągle parcie w celu oddania kału, niemożność oddania kału. Po wywiadzie dowiedzieliśmy się, że poprzedniego dnia pies dostał resztki ze stołu- kości drobiowe. Kolejnym etapem było badanie kliniczne, w wyniku którego palpacyjnie wyczuliśmy twarde masy kałowe w jelitach. Wykonaliśmy zdjęcia RTG, na których można było zauważyć zwiększone cieniowanie w obrębie jelit (zaznaczone czerwoną strzałką). Masa kałowa ma cieniowanie zbliżone do kości psa, co wskazuje na wymieszanie mas kałowych z masami kostnymi (kości drobiowe).



Ryc. 1 Masy kałowe wymieszane z masami kostnymi, znajdujące się w jelicie (czerwona strzałka), fragmenty kostne (niebieska strzałka).

W celu usunięcia zalegających kości wykonaliśmy zabieg chirurgiczny. Kości spowodowały perforację ściany jelita, wrosły całkowicie w ścianę jelita. Drożność jelita była częściowo zachowana, natomiast perystaltyka bardzo upośledzona. Jedyną opcją leczenia była **resekcja jelita**.



Ryc. 2 Resekcja jelita psa. Światło jelita wypełnione jest kością.



Ryc.3 Fragment kości drobiowej znajdujący się w jelicie.

Pamiętajmy, że podawanie kości psom może być dla nich niebezpieczne!

Przychodnia Weterynaryjna

M.J. Ziemiński

ul. Fredry 4
44-100 Gliwice



Artykuły są własnością przychodni kopiowanie i przetwarzanie całości lub części ZABRONIONE!

Bibliografia:

red. Michał Ceregrzyn, Roman Lechowski, Berenika Barszczewska, *Podstawy żywienia psów i kotów: podręcznik dla lekarzy i studentów medycyny*, Elsevier Urban & Partner, 2013, str. 38, 171-217

Case, Linda P, *Pies: zachowanie, żywienie i zdrowie*, Galaktyka, 2010, str. 477-489

Olga Ziemińska